

# Schoolondersteuningsprofiel

*Schooljaar 2020 - 2021*



**Obs De Boomgaard**

**Onderdeel van Stichting De Hoeksche School**



Het is een bijzonder kind  
En dat is-tie  
Uit: Dik Trom

Beste ouders,

Alle kinderen zijn uniek, hebben hun eigen onderwijs- en opvoedingsbehoeften en hun eigen talenten. Helaas hebben niet alle basisscholen een passend antwoord op de onderwijs- en opvoedingsbehoeften van ieder kind. Dat kan al duidelijk zijn bij de aanmelding van uw kind bij een school maar dat kan ook duidelijk worden tijdens het verblijf van uw kind op school. En wat dan? Waar vinden we dan passend onderwijs?

Hieronder leggen we u uit wat passend onderwijs in de Hoeksche Waard inhoudt en wat het voor u kan betekenen. Mocht de uitleg niet voldoende zijn dan kunt u de directeur van deze school vragen om uitleg of kijkt u eens op de website van Passend onderwijs Hoeksche Waard: [www.swv2804.nl](http://www.swv2804.nl). Daar ziet u ook telefoonnummers van de helpdesk van Passend onderwijs Hoeksche Waard.



## Het schoolondersteuningsprofiel

Ieder kind gunnen wij onderwijs in de buurt van huis, in het dorp. Ieder kind is welkom en u kunt uw kind altijd bij de door u gewenste school aanmelden. Doe dit het liefst schriftelijk.

Belangrijke vragen daarbij zijn: Is de school geschikt voor uw kind? Kan de school bieden wat u wenst? Wat vindt u belangrijk bij het opvoeden van uw kind? Deelt u de waarden, de levensovertuiging? Wat betekent het om samen op te voeden? Wat mag u van de school verwachten en de school van u?

Onderwijs en opvoeden doen ouders en de school gezamenlijk. We hebben daarin een gedeelde taak waarin we partners zijn. Wij noemen deze taak onze **pedagogische opdracht**. Onze gezamenlijke pedagogische opdracht is een kwalitatief goede bijdrage leveren aan de ontwikkeling van uw kinderen tot autonome, sociale en zelfverantwoordelijk deelnemers van een nog onbekende samenleving.

We richten ons daarbij op drie gebieden zowel thuis als op school:

1. Vaardigheden zoals rekenen en taal maar ook muziek en sport.
2. Vaardigheden in het met elkaar omgaan. Zo zijn onze manieren.
3. Vaardigheden in het omgaan met jezelf, persoonsvorming.

Wij beschouwen de volgende vier waarden als de basis bij het ontwikkelen van bovenstaande vaardigheden.

1. Rechtvaardigheid: wat u niet wilt dat u geschiedt doe dit ook de ander niet.
2. Weldadigheid: doe de ander goed.
3. Waardigheid: toon respect.
4. Vrijheid: weet dat jouw vrijheid een belemmering voor de ander kan zijn.

## Mag een basisschool uw kind weigeren?

Scholen mogen weigeren

1. als u de godsdienstige overtuiging of levensvisie niet wenst te respecteren.
2. als er geen plaats is. De groepen zijn vol. De maximale groepsgrootte dient dan te zijn vermeld in een schoolgids of op de website.
3. als uw kind nog niet zindelijk is. In overleg met de huisarts, het jeugdteam en de school kunt u hiervoor een oplossing zoeken. Het is belangrijk dat uw kind dus zo snel mogelijk zindelijk is.

Het kan zijn dat de school bij de aanmelding voorziet dat zij, na overleg met u en eventuele deskundigen, niet kan voldoen aan hetgeen uw kind nodig heeft, dan heeft de school de wettelijke verplichting samen met de ouders te zoeken naar een meer geschikte school. En mocht dit niet lukken dan kan de school uw kind aanmelden bij de **Ondersteuningscommissie**. De Ondersteuningscommissie gaat u dan verder helpen. Dit leggen we hieronder verder uit.

Stel dat u zich niet kunt vinden in het besluit van de school dan kunt u zich wenden tot het bestuur:  
Stichting Acis, t.a.v. dhr. L. van Heeren

Biezenvijver 5  
3297 GK Puttershoek  
Tel. 078-6295999

Het schoolbestuur legt u dan per brief uit waarom de school uw kind niet toelaat. Het is dan mogelijk om binnen 6 weken schriftelijk bezwaar te maken tegen de weigering. Daarna beslist het schoolbestuur binnen 4 weken of het kind alsnog toegelaten wordt of niet.

## Schoolondersteuningsprofiel

In een Schoolondersteuningsprofiel staat wat wij u kunnen bieden. Dit profiel bestaat uit basisondersteuning en extra ondersteuning. Alle scholen verbonden aan SWV 2804 hebben in hun onderwijsaanbod zowel basisondersteuning als extra ondersteuning.

De basisondersteuning is op alle scholen in de Hoeksche Waard hetzelfde. In bijlage 1, 'Basisondersteuning 2804', kunt u lezen wat alle scholen in de Hoeksche waard als basis in huis hebben.

Voorts bieden alle scholen ook extra ondersteuning en die kan per school sterk verschillend zijn. De ene school biedt meer op het gebied van hoogbegaafdheid en de andere school meer op het gebied van kinderen, die een meer dan gemiddelde behoefte hebben aan rust, veiligheid en voorspelbaarheid.

### **Welke extra ondersteuning heeft het Samenwerkingsverband en dus onze school. Waar kan de school een beroep op doen? De school kan een beroep doen op**

1. Visio. Er is sprake van ernstige visuele problematiek.
2. Auris. Er is sprake van ernstige spraak en taalproblematiek, auditieve problematiek.
3. Een extern expert bij medische problematiek bijv. syndroom van Down, hersenletsel enz. De ondersteuning is gericht op het handelen van de leerkracht en wordt gedaan door een expert betaald door het SWV.
4. Een extern NT 2 expert. Er is sprake van NT2 problematiek. De ondersteuning is gericht op het handelen van de leerkracht en wordt gedaan door een expert betaald door het SWV.
5. Een preambulante begeleider. De ondersteuning, gericht op het handelen van de leerkracht, wordt gedaan door een lid van de Ondersteuningscommissie (O.C.) betaald door het SWV pas na aanmelding bij de O.C.. Zie verder in deze notitie: Wat doet de Ondersteuningscommissie > advies> ad 1.
6. Het SBO en SO. We beschouwen SBO en SO ook als extra ondersteuning. Dit kan pas na aanmelding bij de O.C. Zie verder in deze notitie: Wat doet de Ondersteuningscommissie > advies> ad 3 en ad 4.

Extra ondersteuning kan langdurig zijn maar ook bestaan uit een consult. Dit kan per school, per situatie verschillen. Spreek hierover met de directeur van de school. De extra ondersteuning is met name gericht op het optimaliseren van het handelen van de leerkracht. Is deze ondersteuning langdurig dan stelt de school samen met u een plan op. Dit heet een Ontwikkelingsperspectief (OPP). Een OPP is een plan van aanpak.

### **Hoe vertalen wij de basisondersteuning?**

Wat bieden wij op obs De Boomgaard?

Hoe ziet onze basisondersteuning eruit? Hoe ziet het aanbod op onze school eruit?

We onderscheiden vier niveaus in onze basisondersteuning:

Niveau 2 externe ondersteuning gericht op het handelen van de leerkracht en interne ondersteuners

Niveau 1 interne ondersteuning gericht op het handelen van de leerkracht

Niveau 0' handelen van de leerkracht

Niveau 0 fundament, missie, visie e.d. van de school.

## Niveau 0 (fundament)

OBS De Boomgaard hanteert een visie op onderwijs waarin het leren en de ontwikkeling van kinderen zich richt op succesvol en gelukkig functioneren in de hedendaagse veeleisende en complexe samenleving. Sterk gekoppeld aan deze visie hanteren we vijf kernwaarden ('OOGST', zie afbeelding hiernaast) die als uitgangspunt en toetssteen dienen voor ons onderwijsaanbod en de ambities die we daarbij hebben.

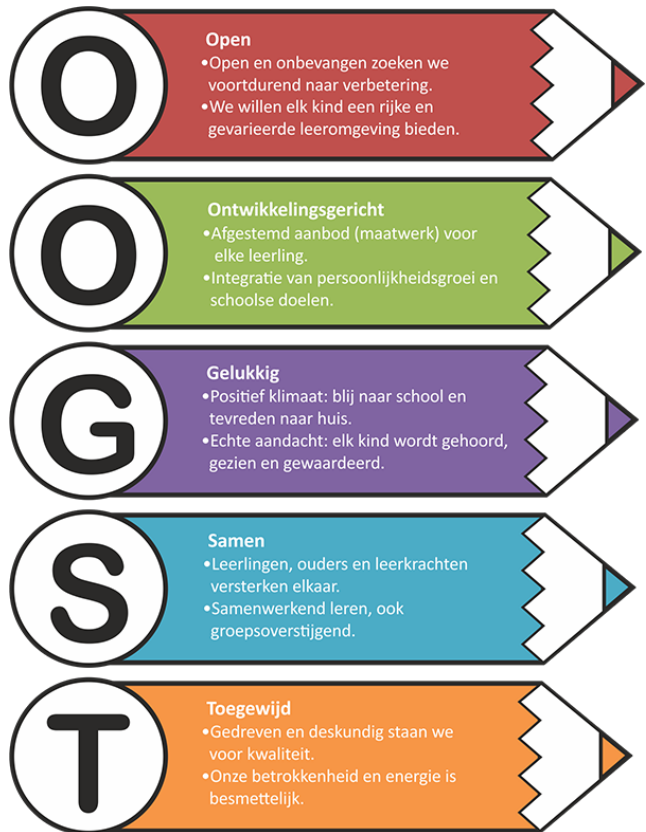


Als metafoor voor wat we beogen, zou je kunnen stellen dat we onze leerlingen een goed gevulde rugzak willen meegeven gedurende hun schoolloopbaan.

Hiermee kunnen ze de toekomst zelfbewust tegemoet treden en voor elke uitdaging die ze tegenkomen een passend instrumentarium vinden.

De ambities die we hiervoor stellen, rusten grofweg op vier pijlers:

- **Persoonlijk leiderschap**  
We willen kinderen in hun kracht kunnen zetten en laten oefenen met verantwoordelijkheid (en verantwoording afleggen). We leggen veel nadruk op de ontwikkeling van levensvaardigheden.
- **Diepte van leren**  
We willen een contextrijke leeromgeving bieden waarin een goede balans bestaat tussen het vergaren van kennis en het leren van vaardigheden, tussen lagere ordes van leren (onthouden, begrijpen) en hogere ordes van leren (analyseren, creëren), tussen zelfstandig en sociaal leren en tussen formeel en informeel leren.
- **Eigentijds aanbod**  
We willen dat ons aanbod goed aansluit bij wat de huidige maatschappij van haar burgers vraagt. Dit vereist bijvoorbeeld een verstandige omgang met digitale bronnen en middelen, een goede beheersing van het Engels en een (zelf)kritische (leer)houding. We willen kinderen naar zichzelf leren kijken ("Wat kan mijn bijdrage zijn?") en vaardigheden aanleren die nodig zijn voor een leven lang leren.
- **Toewijding en plezier**  
We streven naar een werkhouding met grote betrokkenheid en gedeeld leiderschap, zowel binnen ons team als bij onze leerlingen en ouders. We willen oog hebben voor de diversiteit aan talenten en interesses en die passend aanspreken.



## Onze missie

Allereerst onderschrijven we in onze missie het motto van Acis, de bestuurlijke eenheid waar onze school toe behoort: 'Acis, voor elk kind de beste basis'.

Onze school is een openbare basisschool voor kinderen van 4 t/m 12 jaar. Onze aanpak kenmerkt zich door veel aandacht voor het individuele kind. Onze school staat open voor elke leerling die wij conform ons ondersteuningsprofiel de juiste ondersteuning en het passende onderwijsarrangement kunnen bieden. Het leerproces en het welbevinden van een kind staat bij ons centraal. Elk kind krijgt de ruimte en tijd om zich te ontwikkelen. De gehanteerde leermiddelen zijn afgestemd op de ontwikkelingsfase van de leerlingen. De leerinhouden zijn evenwichtig en in samenhang over de leerjaren verdeeld; ze sluiten goed aan op zowel het instapniveau van de leerlingen als op de eisen voor het vervolg.

Onze school staat voor een breed en eigentijds aanbod in een uitdagende leeromgeving. De school heeft een stimulerend en ambitieus leerklimaat. Er wordt contextrijk onderwijs gegeven; de werelden buiten de school worden actief betrokken in de lesinhouden. Het aanbod doet een sterk appel op de onderzoekende en ondernemende competenties van kinderen. Kinderen worden gestimuleerd eigen plannen te maken en uit te voeren, initiatief te nemen, doelen te stellen en samen te werken met anderen.

Leerlingen worden geleidelijk voorbereid op een toenemend accent op zelfstandigheid, eigen verantwoordelijkheid en een ondernemende houding.

Wij trachten een plek te bieden waar iedereen zich veilig en thuis voelt en nemen daarom stelling tegen discriminatie, pesten en geweld. Er zijn duidelijke regels en er heerst een voorspelbaar en betrouwbaar positief klimaat waarin afspraken nagekomen worden. Een respectvolle omgang met elkaar en een gerichtheid op het ondersteunen van elkaar, wordt op school actief gestimuleerd. Leren met plezier staat hoog in het vaandel. De basis hiervoor, een (sociaal en fysiek) veilige leeromgeving, is stevig verankerd in de school aanwezig. Elk kind voelt zich gehoord, gezien en gewaardeerd.

## Onze Visie ...

### ... op de maatschappelijke opdracht van de school

De school is partner in de opvoeding. Wij hanteren een 'holistische' benadering t.a.v. de ontwikkeling van een kind. Dit betekent dat er evenwicht is tussen hoofd, hart en handen: de hele persoon wordt aangesproken (cognitief, sociaal, ethisch, praktisch, kunstzinnig, etc.). Goed onderwijs stoelt in onze overtuiging eerder op vruchtbaar onderling contact dan op informatieoverdracht. We leggen veel accent op correcte omgangsvormen en respect voor elkaars mening en zienswijze. Wij stimuleren de verdere ontwikkeling van een kind in een uitdagende, contextrijke leeromgeving. Daarbij wordt een appel gedaan op de zelfstandigheid en eigen verantwoordelijkheid die een kind op dat moment aankan.

### ... op leren en lesgeven

Het lesgeven is de kern van ons werk. We onderscheiden pedagogisch en didactisch handelen, hoewel beide facetten feitelijk onscheidbaar zijn. Van belang daarbij is: oog hebben voor het individu, een open houding, wederzijds respect en een goede relatie waarin het kind zich gekend weet. Belangrijke pedagogische noties zijn: zelfstandigheid, eigen verantwoordelijkheid, kritische zin, reflecterend vermogen en samenwerking. Gericht op deze zaken en op bevordering van het leren, streven we het volgende na:

- Kennis, vaardigheden en persoonlijke ontwikkeling komen bij ons geïntegreerd aanbod in een pedagogisch curriculum.
- Wij beschouwen lesgeven als een interactief proces. Onze leerlingen worden actief betrokken bij het onderwijsleerproces; ze kunnen keuzes maken binnen het aanbod (bijv. afgestemd op hun leerstijl), ze

kunnen invloed uitoefenen op het aanbod (bijv. via een leerlingenraad) en ze kunnen zelfs een docerende of coachende rol vervullen (bijv. als tutor in een vorm van 'peer teaching').

- Bij cognitieve vorming vinden wij het van belang dat kennis betekenis heeft. Leren wordt in onze ogen betekenisvol en waardevol door uit te gaan van ervaringen (contextgericht).
- Om ons aanbod zo goed mogelijk af te stemmen op de leerbehoeften en leerstijlen van onze leerlingen, maken we gebruik van een ruime variatie in werkvormen.
- Wij maken veel gebruik van coöperatieve werkvormen; de sociale component van leren, collectief problemen oplossen en verbindingen opbouwen, staat bij ons hoog in het vaandel.
- Vanuit een positieve psychologie relativeren wij het belang van cijfers en labels en vermijden wij de nadruk op deficiënties. Wij reiken positieve (mens)beelden aan en stimuleren het vertrouwen in het goede van mensen. We zien dit als basis om kinderen kansen te bieden hun eigen waardigheid te leren ontdekken.
- Wij benadrukken kernkwaliteiten in onze interactie met kinderen en sluiten aan bij hun voornaamste talenten. Elk kind wordt uitgedaagd te presteren, maar niet overvraagd.
- Wij benadrukken pedagogische ruimte: ruimte voor brede vorming, ruimte voor bevlogen leraren om vakkundig en liefdevol leerlingen te inspireren. Gedifferentieerd onderwijs is voor ons aandacht op maat, luisteren en ontdekken wat een kind vraagt en nodig heeft.
- We treden elk kind met bevestigende genegenheid tegemoet. Bij de begeleiding van een kind op zijn levenspad gaan wij uit van veiligheid bieden, stimuleren van gewenst gedrag, grenzen stellen en het goede voorbeeld geven.
- Wij geloven in kansen geven om fouten te maken, om zelf te ervaren en daarvan te leren.
- Onze leerkrachten vervullen een sleutelrol bij de ontwikkeling en kwaliteitsborging van ons onderwijsaanbod en doen dit in nauwe samenwerking. Ze ontwerpen en praktiseren onderwijsleersituaties vanuit een pedagogische visie en houden die met een sterk reflectieve en professionele houding voortdurend bij de tijd.

### ... op excellentie

Onze school streeft ernaar zich te ontwikkelen tot een excellente school in pedagogisch-didactisch handelen. Wij willen hierin uitblinken vanuit de overtuiging dat we de brede ontwikkeling van onze leerlingen zo het best kunnen dienen.

### ... op eigentijds onderwijs

Wij willen leerlingen een samenhangend geheel aan vaardigheden meegeven waardoor ze optimaal kunnen functioneren in de 21ste eeuw. We onderschrijven in de eerste plaats het belang van een kennissamenleving en gaan ervan uit, dat kennis altijd en overal voorhanden is. Daarnaast beseffen we dat het in de kennissamenleving ook gaat om kenniscreatie en -constructie, om innovatie. In de derde plaats is het een feit dat de ontwikkeling van digitale middelen en media globale grenzen doet vervagen en dat het delen van kennis en het met elkaar (daarover) communiceren een steeds centralere gaat spelen in onze samenleving. Op onze school willen we daarom gericht aandacht besteden aan de vaardigheden die bevorderend zijn voor succesvol functioneren in de moderne samenleving (de zogenaamde '21st century skills'):

- samenwerking en communicatie;
- sociale en culturele vaardigheden;
- kritisch en analytisch denkvermogen;
- ICT-vaardigheden;
- probleemoplossend vermogen en creativiteit.

De volgende zaken zullen zo in ontwikkeling worden gehouden, dat de school als leeromgeving optimaal is ingericht op deze visie op eigentijds onderwijs:

- deskundigheid van ons team (bijv. mediawijsheid);
- inrichting van ons aanbod (bijv. digitale leermiddelen);
- onze organisatie (inclusief didactiek en klassenmanagement);
- de rol van de leraar en hoe deze zich verhoudt tot de rol van de leerling en de rol van de ouders/verzorgers.

### 'The Leader in Me'

We zijn in ontwikkeling om een 'The Leader in Me school' te worden. We werken er daarom aan de 7 gewoonten van Stephen Covey te integreren in ons onderwijsaanbod.

Aansluitend bij onze kernwaarden 'open' en 'ontwikkelingsgericht' zijn dat:

- gewoonte 1: We zijn proactief (eigenaarschap);
- gewoonte 2: We houden het einddoel voor ogen;
- gewoonte 3: We doen belangrijke zaken eerst.

We werken op onze school met de Snappet. De Snappet omvat de leergebieden rekenen/wiskunde, spelling en taal. In feite betreft dit adaptief/ gepersonaliseerd leren: de kinderen werken na het maken van de lesdoelen aan eigen leerdoelen. Ze kunnen zichzelf steeds verbeteren en hebben inzicht in hun vorderingen. De instructie wordt afgestemd op het doel dat nog niet beheerst wordt.

Voor wereldoriëntatie werken we met het concept 'WereldWijzer': een thematische en onderzoekende aanpak waarbij wordt aangesloten bij de leerstijl(en) van een kind. In de brede differentiatie die we bieden is er zowel aandacht voor het kind dat extra ondersteuning nodig heeft als het kind dat extra uitdaging behoeft.

Aansluitend bij onze kernwaarden 'gelukkig' en 'samen' zijn dat:

- gewoonte 2: We houden het einddoel voor ogen (persoonlijke missie/ groepsmissie);
- gewoonte 4: We denken win-win;
- gewoonte 5: We gaan voor eerst begrijpen, dan begrepen worden;
- gewoonte 6: We creëren synergie.

We stellen met elkaar aan het begin van het schooljaar een persoonlijke missie en een groepsmissie op. We stellen de kinderen (denk)vragen als:

- Wat verwacht je van dit schooljaar?
- Waar zou je nog in willen groeien?
- Wat verwacht je van de groep?
- Wat kan jij bijdragen aan deze groep?
- Hoe kunnen we elkaar dit jaar positief beïnvloeden?

Samen staan we sterk en zijn we (mede)verantwoordelijk voor elkaars geluk! Elk kind neemt krachtiger regie ('eigenaarschap') over het eigen levenspad en leerproces.



We werken aan inzicht in de eigen (dominante) manier van leren, we hebben oog voor verschillende leerstijlen. We kijken welke onderwijsbehoeftes ontstaan en hoe we daar het beste bij aan kunnen sluiten. Maar ook op sociaal-emotioneel vlak zijn we verschillend. We houden rekening met elkaar.

We kiezen in principe voor homogene groepen vanaf groep 3, om de differentiatie (afstemming op elk kind) zo optimaal mogelijk in te kunnen richten.

Aansluitend bij de kernwaarden 'samen' en 'toegewijd' zijn dat:

Gewoonte 4: We denken win-win;

Gewoonte 6: We creëren Synergie;

Gewoonte 7: We houden de zaag scherp.

Er is veel samenwerking binnen de school. De kinderen uit de bovenbouw begeleiden bijvoorbeeld kinderen in de onderbouw die moeite hebben met lezen (met het programma Bouw! tutorlezen). In de onderbouw helpen zij ook met reken spelletjes uit de methodiek 'Met sprongen vooruit!'.

Kinderen voelen zich betrokken bij en verantwoordelijk voor hun tutee.

Samenwerking met ouders past ook heel goed binnen het concept van Covey. Een goede samenwerking (binnen de driehoek kind-ouders-school) is heel belangrijk om een kind goed te kunnen begeleiden.

### Niveau 0' (de leerkracht)

We hebben een heel gemêleerd, enthousiast team met deskundige leerkrachten. Zij creëren een uitdagende leeromgeving, waarbij de leergierigheid van de leerlingen wordt geprikkeld. Teamleden komen regelmatig in verschillende settings bij elkaar. Zij bespreken dan zaken die het onderwijs in de klas aangaan. Opbrengsten worden besproken en lessen worden gezamenlijk voorbereid. Ook vindt hierbij collegiale consultatie plaats.

We bewaken dat in het team bepaalde expertises aanwezig zijn, collectief of bij individuen, om de brede ontwikkeling van kinderen zo goed mogelijk te dienen. Voorbeelden zijn:

- Rekenmethodiek 'Met Sprongen Vooruit' (hele team is geschoold)
- Expliciete Directe Instructie (scholings- en ontwikkelingstraject hele team)
- Onderzoekend en ondernemend leren (aanpak 'WereldWijzer', hele team)
- Vroegschool Engels, Early Bird (vakleerkracht en coördinator)
- Wetenschap en Techniek (twee coördinatoren)
- Meer- en hoogbegaafdheid (één geschoolde 'Talentbegeleider' tevens is zij de interne deskundige die de verrijkingsgroep verzorgd)
- Pedagogische aanpak 'The Leader In Me' (inspiratieteam en meerjarig scholingstraject hele team)
- Gedragspecialist (masteropleiding)
- Drie leerkrachten die de master-SEN opleiding hebben gevolgd
- Vertrouwenspersoon
- Mediaccoach (post-HBO geschoold)
- Leescoördinator
- Rekencoördinator
- E-learning-/ Snappet-coördinator
- BOUW!-coördinator (technisch leesonderwijs)

We werken in 'Kwaliteitsteams', kleine deelteams die zich buigen over specifieke ontwikkelingen in de school (didactisch handelen, pedagogisch handelen en vakontwikkeling). Hierbinnen leren de leerkrachten van en met elkaar. Zij bewaken de kwaliteit op specifieke (deel)terreinen, houden ontwikkelingen in de gaten en versterken of vernieuwen het onderwijs waar dat nodig is.

Op schoolniveau worden de leerkrachten begeleid door de directeur en de intern begeleider. Jaarlijks vinden lesbezoeken en loopbaangesprekken plaats. Elk teamlid beschikt over een bekwaamheidsdossier met hierin een persoonlijk ontwikkelingsplan.

Op onze website, [www.obsdeboomgaard.nl](http://www.obsdeboomgaard.nl), worden de teamleden aan u voorgesteld.

Wij hebben een betekenisvolle interactie tussen school en ouders hoog in het vaandel staan.

Jaarlijks organiseren wij aan het begin van het schooljaar een kennismakingsavond. Daarnaast is er een drietal spreekmiddagen/-avonden gepland. Leerlingen zijn daarbij van harte welkom. Tevens organiseren wij verschillende 'kom-in-de-klas'-momenten waarbij ouders en leerkrachten op interactieve wijze specifieke thema's met elkaar uitdiepen en/of zich een beeld kunnen vormen van de onderwijsactiviteiten van hun kind. Tussentijds de vorderingen of het gedrag van een kind bespreken met de leerkracht, is altijd (op afspraak) mogelijk. Van de school mag verwacht worden dat er contact wordt opgenomen als daar aanleiding voor is.

### **Niveau 1 (interne ondersteuning)**

Mocht een groepsleerkracht extra ondersteuning behoeven bij het onderwijs van een bepaalde leerling dan zijn er specialisten binnen de school aanwezig.

Wat hebben we in huis op het vlak van interne ondersteuning:

- Een intern begeleider
- Een coördinator 'BOUW!' (speciale aanpak bij leesproblemen)
- Een gedragspecialist (Master Special Educational Needs)
- Een Talentbegeleider (post-HBO geschoold)
- Een expert meer- en hoogbegaafdheid (master opgeleid)
- Een mediacoach (post-HBO geschoold), onze school heeft mede hierdoor het keurmerk mediawijsheid
- Een vertrouwenspersoon

Van al deze rollen zijn rol-/taakomschrijvingen beschikbaar of in ontwikkeling.

Vanuit deze expertise wordt ondersteuning op maat geboden aan de groepsleerkrachten. De ondersteuning kan het lesaanbod betreffen aan leerlingen die moeilijkheden in de ontwikkeling ervaren of juist het aanbod aan leerlingen die behoefte hebben aan een compact lesaanbod en extra uitdagende opdrachten.

De intern begeleider is in overleg met de leerkracht aanwezig bij de gesprekken met ouders van leerlingen met bijzondere onderwijsbehoefte. Contacten met externe deskundigen, zoals een schoolbegeleider en een orthopedagoog, worden door haar gecoördineerd. Waar mogelijk worden opgestarte contacten overgedragen naar de leerkracht om de begeleidingslijn zo kort mogelijk te houden.

Onze school heeft een Zorg Advies Team (ZAT). In dit ZAT zitten de intern begeleider en de directeur van de school. Daarbij kan de schoolmaatschappelijk werkster (SMW-er), aansluiten. De SMW-er kan adviseren bij opvoedingsvragen of andere problematiek in de thuissituatie of bij zorgen rond de sociaal-emotionele ontwikkeling van het kind.

### **Niveau 2 (externe ondersteuning)**

#### Pedagogisch en didactisch handelen

Lukt het niet om vanuit niveau 1 de leerkracht voldoende te ondersteunen bij juiste benadering voor een leerling, dan kan een *externe ondersteuner* geraadpleegd worden onder de noemer CLB, Consultatieve Leerling (leerkracht) Begeleiding. Elk schooljaar hebben we als basis de beschikking over 25 uur. Van deze 25 uur worden

3 CLB momenten voor groep 3 t/m 8 ingezet. De andere twee momenten worden ingezet voor ondersteuning van groep 1 /2 en bij hoogbegaafdheid.

De CLB wordt verspreid over het schooljaar en duurt minimaal 3 maanden. De experts die we hiervoor benaderen, hebben een ondersteunende, begeleidende en adviserende rol t.a.v. de leerkracht en IB. Met goedkeuring van ouders observeren zij in de groep van een kind om zich een beeld te kunnen vormen van de onderwijsbehoeften voor de betreffende leerling.

De experts die op onze school actief zijn:

- Marald Mens (onderwijsprofessional en neuropsycholoog);
- Jolande Bisschop (ecologisch pedagoog en expert op het gebied van gedrag en onderwijsaanbod bij kleuters);
- Jet Barendrecht (expert op het gebied van meer- en hoogbegaafdheid).

We koppelen regelmatig naar ouders terug wat de adviezen hebben opgeleverd.

Daarnaast werken wij samen met de volgende partners:

- Leestalent  
Leestalent is onderdeel van het Kindzorgcentrum Educto. De organisatie biedt vergoede dyslexiezorg voor kinderen met ernstige enkelvoudige dyslexie.
- Auris  
Auris geeft hulp aan iedereen die moeite heeft met horen, spreken of taal. Auris onderzoekt, behandelt, ondersteunt en geeft onderwijs. Passend bij wat nodig is en voor elke leeftijd.

#### Sociaal-emotioneel welbevinden

Bij vragen of zorgen over opvoeden, opgroeien, geestelijke gezondheid of veiligheid van het kind kan via de *schoolmaatschappelijk werkster* (wekelijks op school aanwezig) het Jeugdteam door de school geraadpleegd worden. Met goedkeuring van ouders kunnen we vragen we er van hieruit contact met hen opgenomen kan worden. Zij zullen met ouders zoeken naar passende hulp. Ouders kunnen het Jeugdteam ook zelf benaderen met vragen.

In specifieke situaties kan ook de *schoolarts* of *schoolverpleegkundige* worden betrokken.

#### Dyslexie en Bouw!

Op dit moment participeren we in een regionaal traject, waarbij we leesproblemen zoveel mogelijk terug willen dringen. Als een kind stagneert in het leesproces, ondanks de intensieve begeleiding met Bouw!, inspanningen thuis en op school, kan halverwege groep 4 gekeken worden of een kind voor een dyslexie onderzoek in aanmerking komt.

De eisen zijn wel heel hoog om in aanmerking te komen voor een vergoed onderzoek.

Wanneer ook al deze hulp onvoldoende blijkt, is de school handelingsverlegen. De school kan dan niet tegemoetkomen aan de onderwijsbehoeftes van de leerling en de ondersteuningscommissie van het Samenwerkingsverband (SWV 2804) wordt ingeschakeld.

#### ***Passend onderwijs en geld.***

Om basisondersteuning vorm te geven ontvangt het samenwerkingsverband geld van de overheid. Vanaf 1 augustus 2020 is het bedrag €375 per kind. Dit geld gaat naar het bestuur van de school.

Op onze school hebben wij € 81.375.00 ontvangen voor de versterking van de basisondersteuning.

In bijlage 2, "Verantwoording middelen SWV 28.04 OBS De Boomgaard", treft u een overzicht aan van de besteding middelen passend onderwijs.

De gelden reserveren wij voor extra uren interne begeleiding, extra handen in de groep, externe ondersteuning/training en professionalisering van het team.

Mocht de uitleg niet voldoende zijn dan kunt u de directeur van de school vragen om uitleg of kijkt u eens op de website van Samenwerkingsverband Passend Primair Onderwijs Hoeksche Waard: [www.swv2804.nl](http://www.swv2804.nl). Daar ziet u ook telefoonnummers van de helpdesk.

### ***Passend onderwijs***

Passend onderwijs wil zeggen dat we op school bij het uitvoeren van onze pedagogische opdracht zoveel mogelijk rekening houden met de onderwijs- en opvoedingsbehoeften van uw kind. Kinderen verschillen in hun ontwikkeling. Het ene kind vraagt aanmoediging en bevestiging, vraagt om een hand of soms om twee handen. Het andere kind gaat graag zijn of haar eigen gang en weet dit prima alleen te doen. Het ene kind leert spelenderwijs, een ander kind moet blokken en vraagt om extra uitleg. Op onze school proberen we zoveel mogelijk tegemoet te komen aan de verschillen van onze kinderen maar dat lukt ons helaas niet altijd. En wat dan?

### ***Samenwerkingsverband Passend Primair Onderwijs Hoeksche Waard***

Om dan toch tot (passend) onderwijs te komen hebben alle openbare en protestant-christelijke scholen, de Leeuwenhartschool en de Willibrordusschool zich verenigd in het Samenwerkingsverband Passend Primair Onderwijs Hoeksche Waard, kortweg: Samenwerkingsverband (SWV) 2804. We helpen elkaar en we helpen u, als het nodig is, bij het vinden van de juiste plek voor uw kind. Hiervoor heeft het Samenwerkingsverband de **Ondersteuningscommissie** in het leven geroepen. Deze commissie zal u adviseren en ondersteunen tot de juiste plek. De Ondersteuningscommissie bestaat uit een psycholoog en een orthopedagoog en - indien nodig - deskundigen uit het speciaal basisonderwijs en/of een externe expert.

### ***Wat doet de Ondersteuningscommissie?***

Het kan voorkomen dat de school aangeeft uw kind niet te kunnen plaatsen omdat de school van mening is niet te kunnen voldoen aan de onderwijs- en opvoedingsbehoeften van uw kind. Of de school geeft aan dat het verder op school niet gaat. In die gevallen zal de school uw kind aanmelden bij de Ondersteuningscommissie. Daartoe vult de school een Onderwijskundig rapport zo volledig mogelijk in. U heeft recht op inzage en u ontvangt een kopie van het Onderwijskundig rapport.

In het Aanmeldingsformulier voor ouders kunt u uw verhaal kwijt.

U kunt uw kind ook zelf aanmelden bij de Ondersteuningscommissie. U kunt daarvoor de Helpdesk bellen: 078-6295997.

De Ondersteuningscommissie zal door middel van een intake met u de problemen nauwkeurig in kaart brengen. De intakemedewerker biedt u het gehele traject ondersteuning tot het moment dat uw kind een plekje heeft. Mochten zaken niet duidelijk zijn, heeft u vragen dan is de intakemedewerker uw aanspreekpunt. Aarzel niet bij vragen, het is een spannende tijd voor u en uw kind.

Belangrijke vragen bij de intake zijn:

- Welke problemen heeft uw kind?
- Wat is er al aan gedaan, welke extra hulp heeft uw kind gekregen?
- Hoe kan de basisschool gesteund worden om uw kind verder te helpen?
- Is uw zoon of dochter misschien beter af op een andere school?
- Wat vindt u leuk aan uw kind?
- Waar is uw kind goed in?
- Waaruit verklaart u de problematiek?

Om deze vragen goed te kunnen beantwoorden hebben de intakemedewerkers van de Ondersteuningscommissie zoveel mogelijk gegevens van uw kind nodig. Veel gegevens staan al in het onderwijskundig rapport dat school heeft ingevuld en in het Aanmeldingsformulier voor ouders dat u heeft ingevuld.

De intakemedewerker van de Ondersteuningscommissie zal.:

1. een observatie in de klas doen.
2. spreken met de leerkracht en de intern begeleider.
3. spreken met het kind.
4. bij u thuis met u in gesprek.
5. een eindverslag schrijven.

De door school en u verstrekte gegevens worden vertrouwelijk behandeld.  
Vragen? Bel de Helpdesk van de Ondersteuningscommissie: 078-6295997.

## Het advies

Na de aanmelding bij de Ondersteuningscommissie en de ontvangst van het volledige dossier geeft de Ondersteuningscommissie binnen 6 weken een advies. Hiervan wordt een eindverslag gemaakt, dat met u en de school wordt besproken.

Er zijn vier adviezen mogelijk:

1. Op de huidige basisschool blijven of toch naar de school van aanmelding, eventueel met hulp vanuit de Ondersteuningscommissie. We noemen deze hulp preventieve ambulante begeleiding (PAB) dwz ter voorkoming dat het kind naar het speciaal (basis) onderwijs moet. De hulp is gericht op adviezen voor de leerkracht.
2. Verwijzing naar een andere basisschool.
3. Verwijzing naar een speciale school voor basisonderwijs (SBO).
4. Verwijzing naar 'n andere instantie (Medisch Kinder Dagverblijf) of Speciaal onderwijs (SO).

### Ad 1. Op de huidige basisschool blijven of toch naar de school van aanmelding

Als uw kind op de huidige basisschool blijft of op de door u gewenste basisschool start, kan de school rekenen op **preventieve ambulante begeleiding (PAB)**. Dit wordt vanuit de Ondersteuningscommissie georganiseerd, echter alleen als de leerkrachten, de school, daaraan mee willen werken.

De begeleiding wordt uitgevoerd door leden van de Ondersteuningscommissie, die hebben gewerkt in het speciaal basisonderwijs en/of speciaal onderwijs. Samen met de leerkracht en de intern begeleider wordt geprobeerd om de onderwijsleersituatie af te stemmen op de behoeften van uw kind. De begeleiding is altijd tijdelijk.

De PAB'er zal bij de start van de begeleiding kennis met u maken. De school zal een **Ontwikkelingsperspectief** opstellen waarin de doelen beschreven staan die men met uw kind wenst te bereiken. De school houdt u op de hoogte over het verdere verloop van het Ontwikkelingsperspectief en ook de begeleiding. Het doel van PAB is om te voorkomen (preventief) dat een leerling verwezen zal worden naar een school voor speciaal (basis)onderwijs. We streven immers naar onderwijs vlakbij huis.

### Ad 2. Verwijzing naar een andere basisschool

Dit advies geeft de Ondersteuningscommissie als bijv. een andere school meer biedt dan de huidige of gewenste school en de verwachting is, dat deze andere school antwoord weet op de onderwijs- en voedingsbehoeften van uw kind.

U zoekt in overleg met de intake medewerker een andere basisschool. De intake medewerker geeft ondersteuning bij de schoolkeuze als een van de betrokken partijen daarom vraagt en indien wenselijk kan enige tijd preventieve ambulante begeleiding (PAB) – zie hierboven- plaatsvinden.

### Ad 3. Verwijzing naar een speciale school voor basisonderwijs

U kunt dan kiezen uit 't Pluspunt of de Willem-Alexanderschool in Oud-Beijerland. De huidige school en u ontvangen een eindverslag van de Ondersteuningscommissie waarin het advies wordt onderbouwd. Uw kind wordt vervolgens aangemeld bij de **Toelaatbaarheidscommissie**. Deze verstrekt een toelaatbaarheidsverklaring (TLV). Deze verklaring is uw toegangsbewijs. U wordt tijdens de procedure geholpen door de intake medewerker van de Ondersteuningscommissie.

### Ad 4. Verwijzing naar speciaal onderwijs

Let wel: dit is geen speciaal basisonderwijs (SBO) dus geen Willem-Alexanderschool of 't Pluspunt. De ontwikkelingsbelemmering is dan zodanig specifiek dat ook het SBO geen passend onderwijs kan leveren. Uw kind lijkt dan te zijn aangewezen op speciaal onderwijs. U ontvangt een eindverslag van de

Ondersteuningscommissie waarin het advies is onderbouwd. Vervolgens meldt de Ondersteuningscommissie uw kind aan bij de **Toelaatbaarheidscommissie**. Deze verstrekt een toelaatbaarheidsverklaring (TLV). Deze verklaring is uw toegangsbewijs. U wordt tijdens de procedure geholpen door de intake medewerker van de Ondersteuningscommissie.

Een instelling voor speciaal onderwijs is ondergebracht in een cluster. Er zijn vier clusters:

- Cluster 1            speciaal onderwijs voor visueel gehandicapte leerlingen.
- Cluster 2            speciaal onderwijs voor auditief gehandicapte leerlingen en leerlingen met taal- en spraakproblemen.
- Cluster 3            speciaal onderwijs voor lichamelijk en verstandelijk gehandicapte leerlingen.
- Cluster 4            speciaal onderwijs voor kinderen met ernstige gedragsproblemen of kinderpsychiatrische stoornissen.

#### **U hebt een toelaatbaarheidsverklaring en dan?**

U kunt uw kind aanmelden bij de speciale school of speciale basisschool. Ook hierbij wordt u geholpen door de intake medewerker.

De procedure van aanmelding en met ontvangst van een volledig dossier tot plaatsing mag wettelijk maximaal 10 weken duren.

Heeft u vragen? Kijk eens op de website [www.swv2804.nl](http://www.swv2804.nl) of bel de Helpdesk van de Ondersteuningscommissie: 078-6295997.

## **Bijlage 1: Basisondersteuning SWV 28.04**

De basisondersteuning SWV 28.04 geldt voor alle scholen die deel uit maken van het SWV 28.04. De basisondersteuning is ingedeeld op vier niveaus: niveau 0, 0', 1 en 2 (zie Ondersteuningsplan 2018-2022). Hieronder vindt u een beschrijving per niveau.

### **Niveau 0: de school**

- o De school heeft beschreven vanuit welke waarden de school werkt
- o De school ziet de ouders daarbij als partner
- o De school heeft haar (extra) ondersteuning beschreven in het ondersteuningsdeel van het schoolplan
- o De school heeft haar (extra) ondersteuning beschreven in de schoolgids en op de website
- o De school hanteert een methode of methodiek waarbij de sociaal-emotionele ontwikkeling van kinderen wordt gestimuleerd gebaseerd op eerder genoemde waarden
- o De school heeft een leerlingvolgsysteem voor het in kaart brengen van de sociaal-emotionele ontwikkeling van kinderen
- o De school heeft inzicht in de veiligheidsbeleving van leerlingen en personeel en in de incidenten die zich op het gebied van sociale veiligheid op school voordoen
- o De school heeft een beschreven veiligheidsbeleid gericht op het voorkomen en afhandelen van incidenten in en om de school
- o De school heeft (in dit veiligheidsbeleid) beschreven wanneer men overstapt van een aanpak in de klas tot verwijdering
- o De school heeft kennis en vaardigheden aangaande gedragsproblematiek.
- o De school zorgt ervoor dat de leerlingen op een respectvolle manier met elkaar en anderen omgaan
- o De school heeft een beschreven en beredeneerd aanbod voor groep 1 en 2
- o De school heeft een kindvolgsysteem voor groep 1 en 2
- o De school heeft een beschreven beleid op het gebied van dyslexie en/of ernstige leesproblemen
- o De school werkt aangaande ernstige leesproblematiek met Ralfi of een dergelijke aanpak
- o De school hanteert een protocol voor medische handelingen
- o De school ondersteunt haar aanbod waar nodig door samen te werken met ketenpartners op het gebied van onderwijs en heeft dit beschreven in haar ondersteuningsdeel van het schoolplan
- o De school ondersteunt haar aanbod waar nodig door samen te werken met ketenpartners op het gebied van jeugdzorg/SMW en heeft dit beschreven in het ondersteuningsdeel van het schoolplan
- o De school werkt vanuit de één zorgroute of de één zorgroute 'light' en heeft dit beschreven in het ondersteuningsdeel van het schoolplan
- o De school voldoet aan de standaarden voor handelingsgericht werken en heeft dit beschreven in het ondersteuningsdeel van het schoolplan
- o De school heeft de taken en functies binnen de school die een rol spelen in de ondersteuningsstructuur beschreven in het ondersteuningsdeel van het schoolplan (wie doet wat, wanneer en hoe)
- o De school heeft transparante en goed opgebouwde leerlingdossiers
- o De school kent per cursusjaar een overdracht die zorgt voor naadloze voortgang van de aanpak en begeleiding van leerlingen
- o De school heeft inzicht in de onderwijsbehoeften van haar leerlingenpopulatie
- o De school evalueert jaarlijks de resultaten van de leerlingen
- o De school evalueert regelmatig het onderwijsleerproces
- o De school werkt planmatig aan verbeteractiviteiten
- o De school borgt de kwaliteit van het onderwijsleerproces
- o De school verantwoordt zich aan belanghebbenden over de gerealiseerde onderwijskwaliteit
- o De school heeft opbrengsten die door de inspectie als voldoende zijn beoordeeld



- o De school stelt een ontwikkelingsperspectief op voor leerlingen met extra ondersteuning/specifieke behoeften binnen 6 weken na toezegging van de extra ondersteuning bekostigd door het SWV, cluster 1 en 2 (zie ook Deel 1 H 4.3.)
- o De school volgt of de leerlingen zich ontwikkelen conform het ontwikkelingsperspectief en maakt naar aanleiding hiervan beredeneerde keuzes
- o De school gebruikt een samenhangend systeem van genormeerde instrumenten en procedures voor het volgen van de prestaties en de ontwikkeling van de leerlingen
- o De school benut dit systeem voor vroegtijdige signalering van leer-, opgroei- en opvoedproblemen
- o De school draagt zorg voor de kwaliteit van het onderwijs gericht op bevordering van actief burgerschap en sociale integratie, met inbegrip van het overdragen van kennis over en kennismaking met de diversiteit van de samenleving
- o De school werkt planmatig
- o De school werkt met ParnasSys of Esis
- o De school denkt en werkt cyclisch
- o De school heeft een basisarrangement

### Niveau 0': de leraar

#### De leraar vertaalt niveau 0 in handelen

- o De leraren werken met hart en ziel vanuit de door school geformuleerde waarden
- o De leraren stemmen de doelen en de aangeboden leerinhouden af op verschillen in ontwikkeling tussen de leerlingen.
- o De leraren stemmen de verwerkingsopdrachten af op verschillen in ontwikkeling tussen de leerlingen
- o De leraren stemmen de onderwijstijd af op verschillen in ontwikkeling tussen de leerlingen
- o De leraren zorgen voor een prettige en gestructureerde leeromgeving
- o De leraren werken handelingsgericht
- o De leraren handelen vanuit verkennen en benoemen de onderwijsbehoeften van leerlingen o.a. door observatie, gesprekken en het analyseren van toetsen
- o De leraren volgen en analyseren systematisch de voortgang in de ontwikkeling van de leerlingen
- o De leraren signaleren vroegtijdig welke leerlingen ondersteuning nodig hebben
- o De leraren bepalen de aard van de ondersteuning voor de leerlingen op basis van een analyse van de verzamelde gegevens
- o De leraren voeren de ondersteuning planmatig uit
- o De leraren evalueren regelmatig de effecten van de ondersteuning
- o De leraren bekijken en bespreken de wisselwerking tussen de leerling, henzelf, de groep en de leerstof om de onderwijsbehoeften te begrijpen en daarop af te stemmen
- o De leraren reflecteren op hun eigen rol en het effect van hun gedrag op het gedrag van leerlingen, ouders, collega's
- o De leraren zijn zich bewust van de grote invloed die zij op de ontwikkeling van hun leerlingen hebben
- o Alle teamleden zoeken, benoemen en benutten de sterke kanten en interesses van de leerlingen, de leraren, de ouders en het schoolteam
- o De leraren werken samen met hun leerlingen. Ze betrekken hen bij de analyse, formuleren samen doelen en benutten de ideeën en oplossingen van leerlingen
- o De leraren werken samen met ouders. Ze betrekken hen als ervaringsdeskundige en partner bij de analyse van de situatie en het bedenken en uitvoeren van de aanpak
- o De leraren benoemen hoge, reële doelen voor de lange (einde schooljaar) en voor de korte (tussendoelen) termijn. Deze doelen worden gecommuniceerd en geëvalueerd met leerlingen, ouders en collega's

- o De leraren werken planmatig waarbij ze de doelen (van hun plan) en de aanpak voor de groep, subgroepjes en mogelijk (een) individuele leerling(en) beschrijven.
- o De leraren bespreken minstens twee keer per jaar hun vragen betreffende het planmatig handelen met de intern begeleider.
- o De onderwijs- en begeleidingsstructuur is voor een ieder duidelijk. Er zijn heldere afspraken over wie wat doet, waarom, waar, hoe en wanneer
- o De leraren weten dat als zij handelingsverlegen zijn en zij geen antwoord meer hebben op de onderwijs- en opvoedingsbehoefte van het kind, zij zich kunnen wenden tot de interne ondersteuning

### Niveau 1: interne ondersteuning

#### **De interne ondersteuners ondersteunen de leraren in het realiseren van een passend aanbod op de onderwijs- en opvoedingsbehoefte van het kind**

- o De interne ondersteuners ondersteunen de leraren bij het verkennen en benoemen van de onderwijsbehoeften van leerlingen o.a. door observatie, gesprekken en het analyseren van toetsen
- o De interne ondersteuners ondersteunen de leraren bij het volgen en analyseren systematisch de voortgang in de ontwikkeling van de leerlingen
- o De interne ondersteuners ondersteunen de leraren bij het vroegtijdig signaleren van welke leerlingen ondersteuning nodig hebben
- o De interne ondersteuners ondersteunen de leraren bij het bepalen van de aard van de ondersteuning voor de leerlingen op basis van een analyse van de verzamelde gegevens
- o De interne ondersteuners ondersteunen de leraren bij het planmatig handelen
- o De interne ondersteuners ondersteunen de leraren bij het regelmatig evalueren van de effecten van de ondersteuning
- o De interne ondersteuners ondersteunen de leraren bij het bekijken en bespreken van de wisselwerking tussen de leerling, henzelf, de groep en de leerstof om de onderwijsbehoeften te begrijpen en daarop af te stemmen
- o De interne ondersteuners ondersteunen de leraren bij het reflecteren op hun eigen rol en het effect van hun gedrag op het gedrag van leerlingen, ouders, collega's
- o De interne ondersteuners bewaken het proces
- o De interne ondersteuners zien ouders als partner in de dialoog
- o De leraren en de intern ondersteuners weten dat als zij handelingsverlegen zijn en zij geen antwoord meer hebben op de onderwijs- en opvoedingsbehoefte van het kind, zij zich kunnen wenden tot de externe ondersteuning

### Niveau 2: Externe onderwijsgerelateerde ondersteuning

#### **De externe ondersteuners ondersteunen de interne ondersteuners en de leraren in het realiseren van een passend aanbod op de onderwijs- en opvoedingsbehoefte van het kind middels CLB en/of HGW.**

- o De externe ondersteuners ondersteunen de interne ondersteuners en de leraren bij het verkennen en benoemen van de onderwijsbehoeften van leerlingen o.a. door observatie, gesprekken en het analyseren van toetsen
- o De externe ondersteuners ondersteunen de interne ondersteuners en de leraren bij het bepalen van de aard van de ondersteuning voor de leerlingen op basis van een analyse van de verzamelde gegevens
- o De externe ondersteuners ondersteunen de interne ondersteuners en de leraren bij het planmatig handelen
- o De externe ondersteuners ondersteunen de interne ondersteuners en de leraren bij het bekijken en bespreken van de wisselwerking tussen de leerling, henzelf, de groep en de leerstof om de onderwijsbehoeften te begrijpen en daarop af te stemmen

- o De externe ondersteuners ondersteunen de interne ondersteuners en de leraren bij het reflecteren op hun eigen rol en het effect van hun gedrag op het gedrag van leerlingen, ouders, collega's
- o De interne ondersteuners bewaken het proces
- o De externe ondersteuners zien ouders als partner in de dialoog
- o De leraren, de interne en externe ondersteuners weten dat als zij handelingsverlegen zijn en zij geen antwoord meer hebben op de onderwijs- en opvoedingsbehoefte van het kind, zij zich kunnen wenden tot de Ondersteuningscommissie

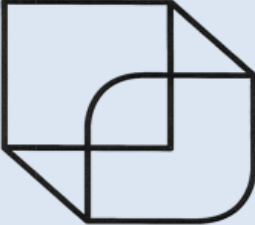
## Niveau 2: Externe niet-onderwijsgerelateerde ondersteuning

De externe niet-onderwijsgerelateerde ondersteuners ondersteunen de school en de thuissituatie bij het realiseren van een passend aanbod op de onderwijs- en opvoedingsbehoefte van het kind.

- o De externe niet-onderwijsgerelateerde ondersteuners ondersteunen de interne ondersteuners door de volgende mogelijkheden:
  - Inbreng van kennis van de sociale kaart en hulpverlenings(on)mogelijkheden o.a. meldcode kindermishandeling
  - Inbreng van specifieke deskundigheid over het communiceren met ouders
  - Consultatie en coaching van onderwijzend personeel op gespreksvoering met ouders
  - Bemiddeling tussen leerlingen, ouders en school
  - Suggesties doen voor preventieactiviteiten (zoals sociale vaardigheidstrainingen, antipestprojecten, faalangreductietrainingen enz.)
  - Deelnemen aan relevante zorgoverleggen binnen de school of binnen samenwerkingsverbanden
  - In overleg namens de school deel te nemen aan het Centrum voor Jeugd en Gezin
- o De externe niet-onderwijsgerelateerde ondersteuners kunnen de ouders en de kinderen ondersteunen door:
  - Actief contact te leggen met zorgleerlingen en/of hun ouders en hen motiveren voor hulpverlening en het in kaart brengen van (eerdere) vormen van hulpverlening
  - Analyseren en verhelderen van de hulpvraag
  - Geven van informatie en advies aan leerlingen en ouders
  - Verlenen van kortdurende hulpverlening aan leerlingen en/of hun ouders, gericht op het vergroten van hun competenties in hun dagelijks functioneren
  - Bieden van laagfrequente ondersteuningscontacten indien (nog) niet verwezen kan worden
  - Evalueren en afronden van de hulpverlening en zo nodig bieden van nazorg
  - Toelating naar speciale en geïndiceerde zorg via het Centrum voor Jeugd en Gezin.
- o Toegevoegd 2018-2022
  - Niveau 0: De school heeft methodes of methodieken gericht op het voorkomen van en omgaan met gedragsproblemen.
  - Niveau 0: De school heeft een beschreven beleid op het gebied van hoogbegaafdheid.
  - Niveau 0': De leraren geven lessen conform het IGDI model = het Individueel Gedifferentieerde Instructiemodel\*.
    - Het IGDI wordt op drie niveaus toegepast bij technisch lezen.
    - Het IGDI wordt op drie niveaus toegepast bij begrijpend lezen.
    - Het IGDI wordt op drie niveaus toegepast bij spelling
    - Het IGDI wordt op drie niveaus toegepast bij rekenen.

\*Kan ook EDI model zijn.

## Bijlage 2: Verantwoording middelen Passend Onderwijs 2020-2021

 <p>Stichting Samenwerkingsverband Passend Primair Onderwijs Hoeksche Waard Biezenvijver 5 3297 GK Puttershoek www.svw2804.nl</p>	<b>Begroting inzet middelen Passend Onderwijs 2020/2021</b>		
	<b>A: Schoolgegevens:</b> Naam school: OBS De Boomgaard Plaats: Mijnsheerenland Bestuursnummer: 41444 Brinnummer: 14BZ Aantal schoolweken: 39,2		
<b>B: Berekening van de overdracht voor bekostiging basisondersteuning</b>			
Schooljaar: 2020-2021 Aantal leerlingen per 1-1: 01-10-2020: 217 Bedrag per leerling volgens begroting 2020: € 375,00			
<b>C: Normbedragen loonkosten per klokuur:</b>			
Onderwijzend Personeel	€	42,50	
Onderwijs Ondersteunend Personeel	€	26,25	
<b>D: Opbouw budget Passend Onderwijs in geld:</b>			
1. Budget 1 aug. 2020 - 1 aug. 2021 basisondersteuning			€ 81.375
Andere inkomsten in het kader van Passend Onderwijs			
2.	€	-	
3.	€	-	
4.	€	-	
5.	€	-	
6.	€	-	
7.	€	-	
<b>Totaal budget Passend Onderwijs SWV</b>			<b>€ 81.375</b>
<b>E: Specificatie begrote bestedingen:</b>			
		gemiddeld aantal uren per week	bedrag
Inzet interne begeleiding	OP	10	€ 16.660
	OOP		€ -
Preventieve of remedial teaching binnen en buiten de groep/extra handen in de groep / gericht op ondersteuning bijv. Bouw! Bekostiging vrijwilligers. 4 uur per week coördinator BOUWI  Remedial teaching 2 uur ondersteuning onderbouw groep 1/2 8 uur ondersteuning onderbouw groep 3 8 uur ondersteuning bovenbouw groep 4 t/m 8	OP	5	€ 8.330
	OOP	18	€ 18.522
Trainingen gericht op ondersteuning van het onderwijs aan leerlingen (door internen of externen verzorgd) bijv. Rots en water, Meidenvenijn  mogelijke trainingen zijn: - groepsdynamiek training - training meidenvenijn - sova training	OP		€ -
	OOP		€ -
	Extern ingekocht		€ 5.500
Externe ondersteuning o.a. Marald Mens, Jet Barendrecht, Jolande Bisschop, enz.	OP		€ 6.500
	OOP		€ -
Interventies in bijzondere situaties	OP		€ 2.202
	OOP		€ -
Inzet ten behoeve van hoogbegaafdheid (bijv. Plusklas of kangoeroeklas) 8,5 uur verrijkgroep. Begeleiding kinderen en voor/nabereidingstijd	OP	8,5	€ 14.161
	OOP		€ -

